



RÉSIDENCE SAINTE MONIQUE

NOTRE ENGAGEMENT DEPUIS 1971,  
LE BIEN-ÊTRE DE NOS AINÉS



# RÉSIDENCE EHPAD SAINTE-MONIQUE



01	Informations et description de la Résidence
02	Qu'est-ce qu'un EHPAD ?
03	La vie dans la structure
04	Organigramme de l'EHPAD
05-06	Les espaces
07	Les animations
08	L'entrée du résident
08	Les documents à fournir
09	Charte des droits et libertés de la Personne Agée Dépendante accueillie
10	Le trousseau
11	Tarifs des intervenants extérieurs

---

# SOMMAIRE



# LIVRET D'ACCUEIL DU RÉSIDENT

## Informations et description de la Résidence

La Résidence est composée de la manière suivante :

- ✚ **La partie « EHPAD »** : la capacité totale est de 89 lits dont :
  - 83 chambres individuelles, dont 6 chambres particulières
  - 3 chambres doublesL'établissement s'est doté, en 2016, de rails de transfert en plafonnier dans 25 chambres + 2 salles de bains collectives afin de faciliter la prise en charge des résidents les plus dépendants.
  
- ✚ **Le service Unité protégée « Les Balcons de Lazuel »**, est constitué de 14 chambres individuelles.

Un parking situé à l'extérieur de la propriété permet au personnel et aux visiteurs de stationner et laisse ainsi la possibilité aux résidents de se promener dans la propriété où sont installées des tables, chaises et bancs.

# Qu'est-ce qu'un EHPAD ?

**Définition d'EHPAD** : Etablissement d'Hébergement pour Personnes Agées Dépendantes.

Suite à la réforme de la tarification et la loi n°2002-2 du 2 janvier 2002, les maisons de retraite ou foyers médicalisés deviennent progressivement des EHPAD. Cette loi précise qu'ils doivent obligatoirement disposer d'autorisation par un arrêté conjoint du Président du Conseil Général et du Préfet du Département. Les EHPAD sont des structures médico-sociales, accueillant des personnes seules ou en couple, de plus de 60 ans (sauf dérogation), plus ou moins dépendantes.

## **Définition d'une Unité protégée (CANTOU)**

L'Unité Protégée « les Balcons de Lazuel » est un service de l'EHPAD Résidence Sainte Monique créé pour répondre à une demande d'accompagnement spécifique.

Il nous semble important que les personnes ayant des maladies neurodégénératives aient un accompagnement spécifique permettant de promouvoir leur bien-être ainsi que leur autonomie physique et psychique.

Ainsi, pour les personnes atteintes de ces maladies, l'accueil dans une petite unité de vie et de soins protégée leur permet de bénéficier d'un accompagnement personnalisé et adapté à leurs besoins.

Le service prend en charge des personnes atteintes de la maladie d'Alzheimer ou ayant développés des troubles ou maladies apparentés.

Notre travail est donc de solliciter de manière variée les mémoires restantes actives pour stabiliser le plus longtemps possible les capacités actuelles de la personne. La mémoire « émotionnelle » reste efficiente et est un outil de travail important.

## **Qu'est-ce que le projet d'établissement ?**

Le **projet d'établissement** définit le cadre de référence de l'action des professionnels, du **projet** de vie et du **projet** de soin. Il définit les missions, les orientations, les valeurs sur lesquelles les professionnels vont s'appuyer dans leur action quotidienne.

Un exemplaire de ce projet d'établissement 2022-2026 est mis à disposition à l'accueil.

## **Qu'elles sont les instances décisionnelles et consultatives ?**

### **✚ Le Conseil d'administration :**

Il valide par ses délibérations, toutes les décisions concernant le fonctionnement de l'établissement qui lui sont soumises et proposées par le Directeur de la structure. Le CA vote le budget, approuve le compte administratif et valide les projets d'investissement.

### Présentation des différents responsables :

Monsieur L. CHAMBON, Directeur

Monsieur J. JULY, Président du Conseil d'Administration

Docteur J. HERAL, Médecin Coordonnateur

Docteur D. REVUZ, Médecin salarié

Madame S. NICOLAS, Infirmière Coordonnatrice

### **✚ Le Conseil de la Vie Sociale (CVS) :**

Il a un rôle consultatif. Il est composé de représentants de résidents, de familles, de personnels et de bénévoles. Il se réunit plusieurs fois par an. Le Conseil peut faire des propositions sur toutes questions portant sur le fonctionnement de l'établissement.

### **✚ La Commission des Menus**

Une commission des menus est organisée chaque semestre. Sont invités : les usagers, résidents, membres des familles, membres du personnel, cuisiniers, diététicienne, etc.... L'ensemble des personnes présentes peuvent émettre leurs souhaits et leurs attentes quant aux menus proposés.

# La vie dans la structure

L'équipe soignante, conduite par le Médecin Coordonnateur ainsi que l'Infirmière Coordonnatrice, veillent scrupuleusement à apporter des soins de qualité aux résidents.

Chaque résident choisit librement son médecin traitant.

Les régimes prescrits médicalement, ainsi que les goûts de chacun sont respectés.

**Le Médecin Coordonnateur** contribue à la qualité de la prise en charge médicale et gériatrique des résidents favorisant la coordination des actions et des soins entre différents professionnels de santé, qu'ils soient salariés ou libéraux, qui interviennent auprès des résidents.

**L'Infirmière Coordonnatrice** analyse, planifie, contrôle, évalue et réajuste les organisations de soins dans le respect des Bonnes Pratiques Gériatriques.

**La Psychologue**, dont voici les principales missions :

- Travaille sur les projets personnalisés des résidents
- A une mission d'appui auprès des résidents, mais aussi auprès des salariés
- Participation aux projets institutionnels

**La Qualificatrice**, dont le rôle est de travailler sur la « politique qualité » de l'Etablissement.

**Les Infirmiers**, travaillent sous l'autorité hiérarchique de l'Infirmière Coordonnatrice. Par délégation, il est responsable des soins et des AS/AMP et Agents Hôteliers, en l'absence de l'Infirmière Coordonnatrice. Il a pour mission la prise en charge des personnes âgées poly pathologiques dépendantes (suivi des soins, des traitements...). Il suit l'évolution de l'état de santé des résidents, en collaboration avec le Médecin Coordonnateur et l'Infirmière Coordonnatrice, en lien avec la famille.

**Les Aides-Soignants** aident les résidents dont l'état de santé le réclame pour la toilette et tout acte de la vie quotidienne.

La nuit, un aide-soignant ainsi qu'une veilleuse de nuit assurent la surveillance ainsi que les soins requis.

**Les Agents Hôteliers** participent à cette prise en charge en lien étroit avec les aides-soignants tout en assurant l'entretien quotidien des chambres.

**Les Lingères** ont pour mission l'entretien du linge personnel des résidents. C'est pour cela qu'il est impératif **qu'il soit marqué/cousu**.

**Les Cuisiniers et les Agents Hôteliers en cuisine et en plonge**, sous la responsabilité du chef cuisinier, s'efforcent de satisfaire les goûts des résidents en cuisinant les repas et participent aux commissions menu au cours desquelles chacun peut s'exprimer.

**Les Agents de Maintenance** sont là pour l'entretien de l'intérieur ainsi que de l'extérieur du bâtiment. Mais aussi pour veiller au respect des normes de sécurité.

**Les animateurs** sont présents 7 jours sur 7 et proposent diverses animations.

**Un service secrétariat** avec :

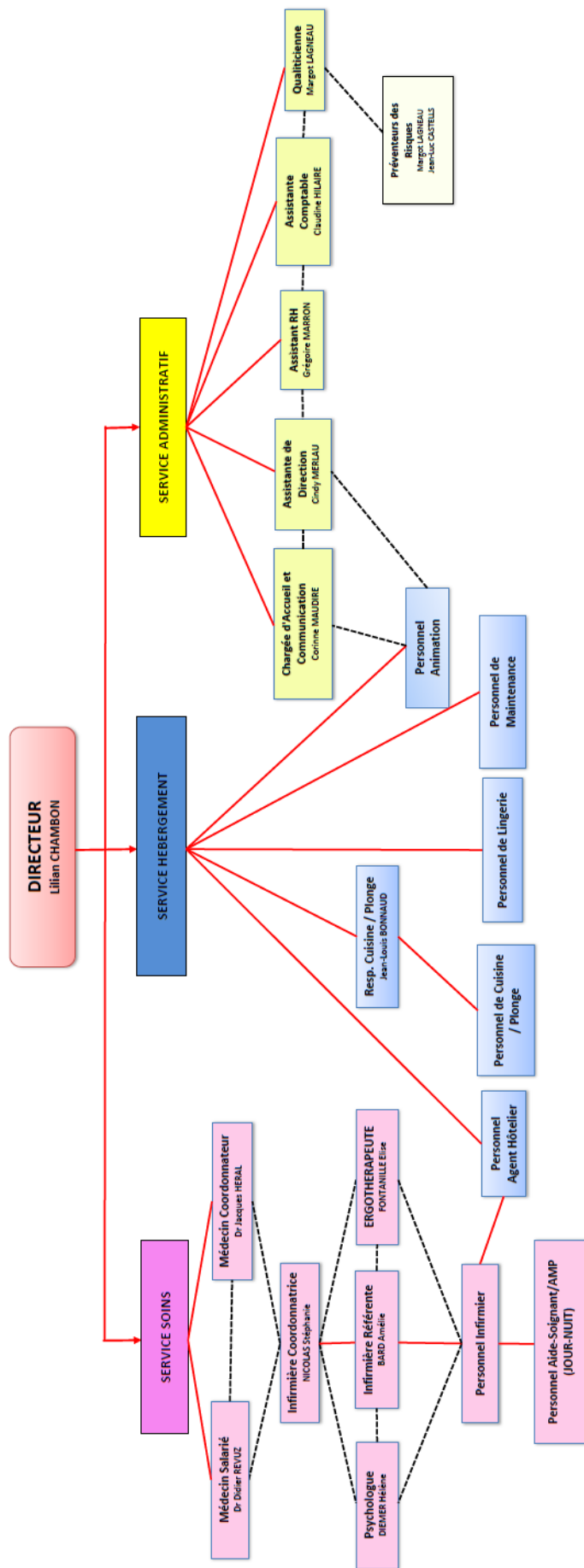
- Une assistante de direction, un technicien administratif des ressources humaines, une secrétaire comptable, une chargée de communication à l'accueil.

# Organigramme

DATE D'APPLICATION : 01/01/2025

## ORGANIGRAMME DU PERSONNEL

EHPAD Résidence Sainte-Monique



----- Lien fonctionnel / organisationnel  
 ———— lien hiérarchique

# Les espaces

Les visites sont totalement libres, il est néanmoins conseillé d'éviter les visites le matin, afin de permettre aux résidents de bénéficier des soins du personnel dans l'intimité requise pour certaine situation.

---

## *La partie EHPAD*

---

### Les chambres :

Chaque chambre est équipée :

- D'un lit médicalisé ainsi que d'un matelas.
- De prises téléphoniques. Le résident devra amener un combiné téléphonique.
- D'un accès WIFI. Il vous faut demander le code à l'accueil.
- D'un système d'appel malade dans chaque chambre et salle de bains.
- De rideaux, d'oreillers, de couvertures et de couvre-lits qui sont entretenus par l'Etablissement.
- Si vous souhaitez installer un système de multiprises, nous vous demandons de bien vouloir choisir le modèle « bloc mobile de prises de courant », qui est le seul et unique modèle autorisé.

**Le résident pourra amener une table, une chaise et un chevet, ses effets personnels et peut demander aux personnes qui se trouvent au secrétariat de prévenir l'agent de maintenance qui fixera des tableaux, des photos, ... aux murs, si nécessaire, car il est strictement interdit de fixer quoi que ce soit au mur.**

### Les espaces de vie commune :

Dans le bâtiment principal, au rez-de-chaussée bas, se trouve une grande salle à manger qui accueille les résidents pour les repas de midi et du soir.

A proximité se trouvent une salle de télévision commune, ainsi que le salon de coiffure.

Au rez-de-chaussée haut se trouve une salle à manger, dans laquelle ont lieu également la plupart des animations.

Une chapelle contigüe au bâtiment principal, permet d'accueillir des chorales, des lectures de contes et des offices religieux.

Dans chaque étage se trouvent un petit salon/salle à manger et une salle de soin.

Des climatiseurs sont présents dans les couloirs du bâtiment principal, à l'accueil, dans les salons/salles à manger et la chapelle.

Des fontaines à eau se trouvent à l'accueil et dans chaque salon/salle à manger.

### **Les chambres :**

Il y a 14 chambres individuelles, toutes équipées :

- D'une salle de douche à l'italienne avec sol antidérapant, d'un lavabo, d'un miroir, d'une étagère, d'une barre d'appui et d'un WC,
- D'un lit médicalisé avec matelas, oreillers, couverture et couvre-lits, rideaux
- d'un chevet
- d'une table bureau
- d'un placard mural
- d'un fauteuil de repos
- d'un fauteuil bridge
- d'un système d'appel malade dans les chambres et salles de bains, ainsi qu'un système de verrouillage automatique. Le déverrouillage s'effectue lorsque le résident muni de son bracelet « pass » est à proximité immédiate de sa chambre.

### **Les espaces de vie commune :**

- Une grande salle commune avec de grandes baies vitrées,
- Une petite cuisine
- 2 terrasses ombragées et aménagées accessibles aux résidents. Ces espaces extérieurs sont aménagés de manière à pouvoir s'y installer pour s'y reposer, s'y relaxer, y faire des ateliers, y manger.
  - Un espace jardin avec des plantes aromatiques...
  - Un espace créativité/musique : matériel sensoriels et musicaux adaptés
- Une salle des familles
- Un espace SNOEZELLEN permettant de communiquer autrement par le réveil des sens
- Un poste de soins sécurisé permettant la surveillance des déambulations de jour comme de nuit
- Une orientation « passive » de la déambulation des résidents avec 1 éclairage spécifique, et une décoration murale « directionnelle » pour éviter au maximum le sentiment d'enfermement en préservant le sentiment de liberté d'aller et venir.



# Les animations

Plusieurs activités sont proposées dans le respect du rythme du résident, de ses envies et des capacités restantes de chacun. Ces activités se font en individuel, en collectif ou en petits groupes, tout en respectant des temps de repos nécessaires aux résidents.

Des intervenants extérieurs :

- L'activité Physique Adaptée (APA) avec une professeur spécialisée
- Des cours de danse avec un professionnel

## Dans la partie EHPAD :

Des animations sont proposées tous les jours. Voici quelques exemples d'activité :

- Lecture du journal tous les matins
- Balades et sorties extérieures
- Jeux de société
- Atelier mémoire, mots fléchés
- Lecture de contes
- Poterie, peinture
- Gymnastique
- Représentations cinématographiques
- Atelier manucure
- Chant
- Repas thérapeutique
- Célébration des anniversaires chaque fin de mois.

Grâce à la Bibliothèque Départementale de Prêt (BDP) de Privas, un système de prêt de livre est proposé mensuellement à chaque résident par un membre du personnel responsable de cette mission.

## Dans le service Unité Protégée « Les Balcons de Lazuel » :

Voici les animations qui seront proposées :

- Ateliers de musicothérapie : chants, écoute de musique, danse et utilisation d'instruments extérieurs
- Ateliers « cinéma »
- Ateliers de réminiscence au travers de photos (personnelles, prise dans le service, images de leur époque), au travers de discussions...
- Ateliers « lecture » : lecture de livre par les résidents à voix haute ou lecture du journal
- Ateliers jeux de société
- Ateliers culinaires : autour de repas à thème, de préparation de soupe, pâtisserie, des anniversaires...
- Ateliers de mémoire : loto des odeurs, activités autour des différentes fonctions cognitives, mise en place d'un tableau avec date/météo/anniversaires du jour.
- Ateliers autour d'animations « flash » : animations courtes
- Ateliers autour d'activités manuelles : bricolage pour décorer le lieu de vie, tricot, couture, dessins/peintures
- Ateliers « esthétique/relaxation » : manucure, soins du visage, des mains, massages
- Ateliers du quotidien : mise en place de la table, vaisselle, ménage...
- Sorties : promenades extérieures, sorties exceptionnelles.

# L'entrée du résident

Pour une demande d'entrée, il convient de procéder de la manière suivante :

- Déposer un dossier papier ou par voie électronique à l'aide du site VIATRAJECTOIRE. Ce dossier doit contenir dans un premier temps :
  - Les renseignements administratifs
  - Le document « Histoires et habitudes de vie » du résident
  - Le certificat médical, avec la grille AGGIR, complétés par le médecin traitant (ou médecin qui suit la personne actuellement)
  - Une copie du dernier avis d'imposition.
- Ce dossier est étudié par le directeur, le médecin coordonnateur ainsi que l'infirmière coordonnatrice, qui émettent un avis.
- Si l'avis est favorable, nous prenons contact avec le résident/famille/tuteur, afin de les inviter à venir visiter l'Etablissement et leur remettre le dossier d'admission dans lequel se trouvent plusieurs documents à compléter avant l'entrée du résident.

Un document figurant dans ce dossier permet d'identifier les différents tarifs d'hébergement et dépendance.

Les personnes originaires du département de l'Ardèche sont couvertes par la dotation dépendance globale que reçoit l'Etablissement.

**Pour les personnes qui résident hors du département Drôme/Ardèche (ou vivent dans ces 2 départements depuis moins de 5 ans) :**

- Faire une demande APA auprès du département de l'ancien lieu de domicile.

**Lorsque l'entrée du résident est validée**, il faut ramener (ou envoyer par mail ou par voie postale) les documents suivants au secrétariat dès que possible :

## Les documents à fournir

Nous demandons la signature d'un **contrat de séjour**, dans lequel est joint un **chèque de dépôt de garantie** correspondant à un mois des frais d'hébergement.

- Une photocopie de la carte d'identité
- Une photocopie du livret de famille
- Une photocopie de l'attestation d'assurance maladie, ainsi que de la carte vitale.
- Une photocopie de l'attestation mutuelle (ou signaler au secrétariat si le résident ne bénéficie pas de mutuelle)
- Les justificatifs des caisses de retraite
- Un relevé d'identité bancaire pour le prélèvement des factures
- Une copie de la dernière ordonnance en cours

**Rappel :**

- **Le résident pourra amener une table, une chaise et un chevet, ses effets personnels et peut demander aux personnes qui se trouvent au secrétariat de prévenir l'agent de maintenance qui fixera des tableaux, des photos, ... aux murs, si nécessaire, car il est strictement interdit de fixer quoi que ce soit au mur.**
- **Bien se renseigner si le médecin traitant du résident se déplace au sein de l'Etablissement pour les visites, sinon, il faut trouver un autre médecin traitant.**

# Charte des droits et libertés de la personne âgée dépendante accueillie

Lorsqu'il sera admis par tous que les personnes âgées dépendantes ont droit au respect absolu de leurs libertés d'adulte et de leur dignité d'être humain, cette charte sera appliquée dans son esprit.

## **1. PRINCIPE DE NON-DISCRIMINATION ET CHOIX DE VIE**

Le résident garde la liberté de choisir son mode de vie. Nul ne peut être admis en institution sans une information et un dialogue préalable, et sans son accord.

## **2. DROIT DE CHOISIR SON LIEU DE VIE**

Le lieu de vie de la personne âgée dépendante doit être choisi par elle et adapté à ses attentes et ses besoins.

L'institution devient le domicile du résident. Il doit y disposer d'un espace personnel.

Après une absence transitoire (hospitalisation, vacances, ...), le résident doit retrouver sa place dans l'institution.

## **3. MAINTIEN DES RELATIONS FAMILIALES ET AMICALES**

L'institution accueille la famille, les amis, ainsi que les bénévoles, et les associe à ses activités. Cette volonté d'ouverture doit se concrétiser par des lieux de rencontre, des horaires de visite souples, des possibilités d'accueil pour quelques jours et par des réunions périodiques avec tous les intervenants.

## **4. DROIT DE GARDER LA MAITRISE DE SON PATRIMOINE ET DE SES REVENUS**

Tout résident doit disposer de ressources personnelles. Il peut notamment utiliser librement la part de son revenu qui lui reste disponible.

## **5. LIBERTÉ DE COMMUNIQUER, DE PARTICIPER À LA VIE EN SOCIÉTÉ, DE GARDER SES ACTIVITÉS**

Le résident exprime ses choix et ses souhaits. Il conserve la liberté de se déplacer et de participer à la vie de la société. L'institution encourage les initiatives du résident et favorise les activités individuelles, elle développe les activités collectives (intérieures ou extérieures) dans le cadre d'un projet de vie.

## **6. LIBERTÉ D'EXPRESSION, DE CONSCIENCE ET DROIT À LA PRATIQUE RELIGIEUSE**

Le résident doit pouvoir participer aux activités religieuses ou philosophiques de son choix, il a le droit à la parole.

## **7. ACCÈS AUX SOINS, RESPECT DE LA DIGNITÉ DE LA PERSONNE ET DE SON INTIMITÉ**

L'institution est au service du résident. Elle s'efforce de répondre à ses besoins et de satisfaire ses désirs. Comme tout citoyen adulte : la dignité, l'identité et la vie privée du résident doivent être respectées.

## **8. PRÉSERVATION DE L'AUTONOMIE**

La prévention de la dépendance est une nécessité pour l'individu qui vieillit.

## **9. QUALIFICATION DES INTERVENANTS ET EN NOMBRE SUFFISANT, RESPECT DE LA FIN DE VIE**

Les soins que requiert une personne âgée dépendante doivent être dispensés par des intervenants formés, en nombre suffisant. Soins et assistance doivent être procurés à la personne âgée en fin de vie et sa famille.

## **10. LA RECHERCHE SUR LE VIEILLISSEMENT : UNE PRIORITÉ ET UN DEVOIR**

La recherche multidisciplinaire sur le vieillissement et la dépendance est une priorité.

## **11. DROIT À UNE PROTECTION JURIDIQUE, DROIT À L'EXERCICE DES DROITS CIVIQUES**

Toute personne en situation de dépendance doit voir protégés non seulement ses biens mais aussi sa personne.

## **12. DROIT À L'INFORMATION, LE MEILLEUR MOYEN DE LUTTER CONTRE L'EXCLUSION**

L'ensemble de la population doit être informé de difficultés qu'éprouvent les personnes âgées dépendantes.

## Le trousseau

FEMMES	HOMMES
7 culottes	7 slips
7 tricot de corps en coton	7 tricot de corps en coton
7 combinaisons (si besoin)	7 pantalons
7 robes, jupes ou pantalons 7 hauts (tee-shirts) 3 pulls	7 chemises ou polos
1 gilet	3 pulls
4 chemises de nuit coton souple	1 gilet
2 paires de chaussures d'hiver	1 manteau hiver + été
2 paires de chaussures d'été	4 pyjamas
1 paire de pantoufles	2 robes de chambre
1 robe de chambre	1 paire de pantoufles
7 paires de chaussettes	2 paires de chaussures hiver
1 manteau ou veste hiver + été	2 paires de chaussures été
5 paires de bas/collants (si besoin)	7 paires de chaussettes
Chapeau/casquette	Chapeau/casquette
Foulard/écharpe	Echarpe
Lunettes de soleil	Lunettes de soleil

### LE LINGE DOIT ETRE MARQUÉ/COUSU

#### **Nécessaire de toilette :**

- Gel douche, shampoing, savonnette, brosse à cheveux, brosses à dents, (brosse à appareil dentaire si nécessaire), (produit à coller les dentiers si nécessaire), (produit bain bouche si nécessaire), dentifrice.
- Panier en plastique à poser sur le plan de la salle de douche (afin de ranger les produits de beauté)
- Gobelet en plastique
- Porte savon
- 1 lampe de poche

Un sac en cas d'hospitalisation.

L'Etablissement assure l'entretien du linge personnel. Le linge délicat (Damart, laine, soie...) ne peut être entretenu par l'Etablissement.

**Le linge plat (draps, couvertures, ...) ainsi que le linge de toilette (serviettes de toilette, gants...) et serviettes de table sont fournis par l'Etablissement.**

# Tarifs des intervenants extérieurs

## COIFFEUSE A DOMICILE

Services	Séverine BERTHON 06 25 36 69 23 1 fois par semaine (vendredi après-midi)
Shampoing/brushing	18 €
Shampoing/coupe/brushing	27 €
Shampoing/coupe/permanente/brushing	49 €
Shampoing/coupe/couleur/brushing	48 €
Permanente/brushing	39 €
Coupe hommes	15 €

## PEDICURE A DOMICILE

Services	Eric AUDIGIER 04 75 35 23 07 1 fois tous les 15 jours (mardis ou jeudis)
Soins complets des pieds	30 €

## ESTHETICIENNE A DOMICILE

Services	Caro Bien-être 07.82.57.92.10 (à la demande)
Sourcils	7 €
Lèvre ou menton	6 €
Sourcils + Lèvre	13 €
Soin hydratant visage 45 minutes	25 €
Beauté des mains	18 €
Pose vernis classique	8 €



# Sainte-Monique LES TARIFS



Tarifs journaliers au 1er février 2025 des personnes domiciliés dans le département de l'Ardèche, de + de 60 ans

Chambre individuelle	66.42€
Surcoût chambre individuelle spacieuse	+ 5€
Chambre double	56.98€
Chambre individuelle en unité protégée	69.33€
+ ticket modérateur	6.04€
Résidents de - de 60 ans	84.75€



Tarifs journaliers au 1er février 2025 des personnes de + de 60 ans, domiciliées hors département de l'Ardèche (ou résidant depuis - de 5 ans en Ardèche)

## Tarifs HEBERGEMENT

Chambre individuelle	66.42€
Surcoût chambre individuelle spacieuse	+ 5€
Chambre double	56.98€
Chambres individuelles en unité protégée	69.33€

## Tarifs DEPENDANCE

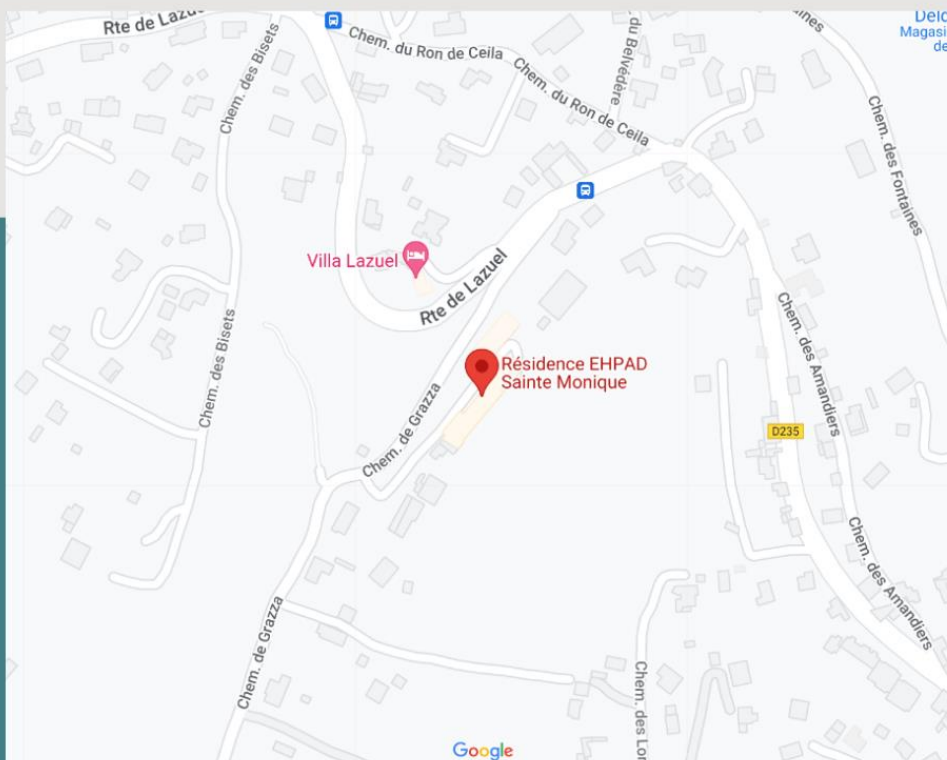
GIR 1 et 2	22.45€
GIR 3 et 4	14.25€
GIR 5 et 6	6.04€



RÉSIDENCE SAINTE MONIQUE

RÉSIDENCE EHPAD  
*Sainte-Monique*

## SE RENDRE À SAINTE-MONIQUE



### *Contactez-nous*

3 chemin de Grazza 07200 AUBENAS

04.75.36.54.60

Par mail : [contact@ehpad-saintemonique.fr](mailto:contact@ehpad-saintemonique.fr)

Notre site internet : [www.residencesaintemonique.fr](http://www.residencesaintemonique.fr)

Retrouvez-nous également sur Facebook et Instagram : @sainte.monique.ehpad





# ANNEXES : FORMULAIRE D'INSCRIPTION

À compléter et à remettre à l'établissement d'accueil.

## SOMMAIRE

Page 1	1 <sup>ère</sup> fiche de renseignements administratifs
Pages 2 à 5	Document pour apprendre à mieux connaître la personne accueillie
Pages 6 à 7	Questionnaire médical – à compléter par le médecin traitant
Page 8	Grille AGGIR – à compléter par le médecin traitant

# 1<sup>ère</sup> fiche de renseignements administratifs

Nom du résident : ..... Nom de jeune fille .....

Prénom : ..... Date de naissance : .....

Lieu de naissance : .....

N° de sécurité sociale : .....

Nom de l'organisme de sécurité sociale : .....

Situation familiale : Marié(e)  Veuf(ve)  Célibataire

Ancienne profession : .....

Adresse actuelle :

.....  
.....

## Coordonnées des familles/tuteur/proche

Nom, prénom ..... Lien : .....

Adresse : .....

Téléphones : .....

Adresse mail : .....

Nom, prénom ..... Lien : .....

Adresse : .....

Téléphones : .....

Adresse mail : .....

Nom, prénom ..... Lien : .....

Adresse : .....

Téléphones : .....

Adresse mail : .....

# Histoire et habitudes de vie du résident

Nom : .....

Prénom : .....

Date de naissance : .....

## IDENTITÉ DU RÉSIDENT

Lieu de naissance : .....

Téléphone portable : .....

**Date d'entrée dans l'EHPAD :** .....

Motif de l'admission en EHPAD :

.....  
 .....

Provenance :

Domicile     Maison     Appartement     Autres (ex : structure hospitalière) .....

Protection juridique :

Aucune                       Curatelle                       Tutelle

*Identités et coordonnées du tuteur ou curateur :*

.....  
 .....

*Identités et coordonnées de la personne de confiance :*

.....  
 .....

## ENVIRONNEMENT FAMILIAL

Célibataire                       Marié(e)                       Veuf(ve)                       Divorcé(e)  
 Séparé(e)                       Pacsé(e)                       Vie maritale                       Remariage

**Nombre d'enfants :**

Nom-Prénom	Date de naissance	Adresse	Téléphone / Mail
			Tél : Mail :
			Tél : Mail :
			Tél : Mail :



**Parcours de vie durant l'enfance et l'adolescence :**

Profession du père : .....

Profession de la mère : .....

Nombre de frères et sœurs : .....

Lieu et habitation pendant l'enfance : .....

Loisirs, occupations pendant l'enfance :

.....

Evènements marquants (familiaux, médicaux, sociaux...) :

.....

.....

.....

**Parcours de vie durant la vie adulte :**

Profession principale exercée : .....

Autres professions exercées : .....

Quelles étaient vos occupations favorites ?

.....

.....

Quels voyages avez-vous fait ?

.....

.....

Evènements marquants (familiaux, médicaux, sociaux...) :

.....

.....

.....

***HABITUDES ALIMENTAIRES***

Aliments préférés :

- .....

- .....

- .....

- .....

Non goûts :

- .....

- .....

- .....

Texture :

Normale

Hachée

Mixée

Hydratation :

- Normale     Gazeuse     Gélifiée

Allergies ou intolérances alimentaires :

.....  
.....

Régime alimentaire prescrit médicalement ?  Sans sucre     Sans sel     Autres .....

Remarques particulières à propos des repas ou de l'alimentation en général :

.....  
.....  
.....

**REPOS ET SOMMEIL**

Heure du lever : .....    Heure du coucher : .....

Sieste :     Oui             Non

Regarde la télévision avant de se coucher :     Oui             Non

Sommeil régulier :  Oui             Non

Se lève la nuit :     Oui             Non            Pour quel motif ? .....

**HYGIENE CORPORELLE ET ESTHETIQUE**

Faites-vous votre toilette seul(e) ?

Seul             Avec aide partielle             Avec aide totale

Combien de fois par semaine : .....

Douche :  Oui     Non

Combien de fois par semaine : .....

Toilette au lavabo :  Oui     Non

Combien de fois par semaine : .....

**MOBILITÉ ET DÉPLACEMENTS**

Etes-vous :     Droitier     Gaucher

Déplacement :

- Seul :  Oui     Non

- Matériel utilisé pour se déplacer (fauteuil, canne etc...) : .....

- Avez-vous déjà fait des chutes ?     Oui     Non

## AUTRES APPAREILLAGES

Troubles de l'audition :  Oui  Non Si oui :  Oreille droite  Oreille gauche

Port d'un appareil auditif ?  Oui  Non

Gère seul(e) son appareil auditif  Oui  Non

Troubles de la vision :  Oui  Non Port de lunettes :  Oui  Non

Port d'appareils dentaires :  Oui :  Bas  Haut  Non

## VIE SOCIALE ET CULTURELLE

Quelles activités souhaiteriez-vous continuer au sein de l'établissement ?

.....  
.....  
.....

Appréciez-vous d'être seul(e) ?  Oui  Non  A certains moments de la journée

Religion : .....

Souhait de participer à la messe :  Oui  Non

Autres renseignements susceptibles de compléter ce questionnaire d'habitudes de vie et qu'il serait important de connaître avant votre entrée dans la résidence :

.....  
.....  
.....  
.....

# Questionnaire médical en vue d'une admission en EHPAD

A compléter par le médecin traitant (ou un médecin qui suit actuellement la personne)

## Renseignements du patient :

Nom : ..... Prénom : .....

Date de naissance : .....

Adresse actuelle : .....

## ANTECEDENTS MEDICAUX

	OUI	NON	Observations
Accident vasculaire cérébral			
Insuffisance cardiaque			
Cardiopathie ischémique			
H.T.A			
Artérite			
Maladie Thromboembolique			
Insuffisance respiratoire chronique			
Insuffisance rénale chronique			
Diabète insulino-dépendant			
Diabète non insulino-dépendant			
Tuberculose récente			
Néoplasie			

Chirurgicaux :

.....

Autres antécédents importants :

.....

.....

## ETAT ACTUEL

Poids : ..... Taille : .....

- Appareil cardio-vasculaire : .....
- Appareil pleuropulmonaire : .....
- Système nerveux : .....
- Appareil digestif : .....
- Appareil génito-urinaire : .....
- Appareil locomoteur : .....
- Escarres (localisations) : .....
- Organes des sens : Vue :       bonne                   mauvaise                   appareillée  
  Oùie :       bonne                   mauvaise                   appareillée
- Denture :   bonne                   mauvaise                   appareillée
- Perte d'appétit récente (moins de 3 mois) : Oui  Non
- Perte de poids récente : Oui  Non  Si oui, combien ? .....

### ETAT PSYCHIQUE

- Affaiblissement des fonctions intellectuelles : Non  Léger  Important
- Langage : .....
- Mémoire : .....
- Sommeil : - satisfaisant : Oui  Non   
- somnifère : Oui  Non   
- Agitation nocturne : Oui  Non
- Agitation, agressivité : .....
- Dépression, inertie : .....
- Idées délirantes : .....

Bénéficie-t-il de l'ALD ? Oui  Non  Si oui, indiquer la date de fin : .....J

**JOINDRE L'ATTESTATION ALD**

### HOSPITALISATION EN COURS

MEDICAMENTS	MATIN	MIDI	SOIR	AURES

Autres : .....

L'intéressé est-il indemne de toute affection contagieuse et peut-il sans danger pour lui-même et pour son entourage vivre en collectivité : Oui  Non

Nom et Adresse du Médecin Traitant : .....  
.....

Fait à : .....

Le : .....

Signature et cachet du Médecin :



# GRILLE A.G.G.I.R

## Autonomie Gérontologie Groupe Iso-Ressources

Nom : .....Prénom : ..... Date : .....

### VARIABLES DISCRIMINANTES

Variables	Sous variables	A	B	C
<b>1. Transferts</b> Se lever, se coucher, s'asseoir				
<b>2. Déplacements à l'intérieur</b> Avec ou sans canne, déambulateur, fauteuil roulant				
<b>3. Toilette</b> Concernant l'hygiène corporelle	Haut			
	Bas			
<b>4. Elimination</b> Assumer l'hygiène de l'élimination urinaire et fécale	Urinaire			
	Fécale			
<b>5. Habillage</b> S'habiller, se déshabiller, se présenter	Haut			
	Moyen			
	Bas			
<b>6. Cuisine</b> Préparer ses repas et les conditionner pour être servis				
<b>7. Alimentation</b> Manger les aliments préparés	Se servir			
	Manger			
<b>8. Suivi du traitement</b> Se conformer à l'ordonnance du médecin				
<b>9. Ménage</b> Effectuer l'ensemble des travaux ménagers				
<b>10. Alerter</b> Utiliser les moyens de communication, téléphone, sonnette, alarme				
<b>11. Déplacements à l'extérieur</b> A partir de la porte d'entrée sans moyens de transport				
<b>12. Transport</b> Prendre et/ou commander un moyen de transport				
<b>13. Activités du temps libre</b> Activités sportives, culturelles, sociales, de loisir ou de passe-temps				
<b>14. Achats</b> Acquisition directe ou par correspondance				
<b>15. Gestion</b> Gérer ses propres affaires, son budget, ses biens				
<b>16. Orientation</b> Se repérer dans le temps, les moments de la journée et dans les lieux	Dans le temps			
	Dans l'espace			
<b>17. Cohérence</b> Conserver et/ou se comporter de façon sensée	Communication			
	Comportement			

### LEGENDE :

**A** = Fait seul totalement, habituellement et correctement    **B** = Fait partiellement    **C** = Ne fait pas